

## 「咲きおり」で織る 綾織リクッション



デザイン／曾田よう子

### <用具>

手織り機「咲きおり」 40cm  
57-953 20羽ソウコウ<40cm>  
58-132 ピックアップスティック<49cm>  
ぬい針、ミシン

### <材料>

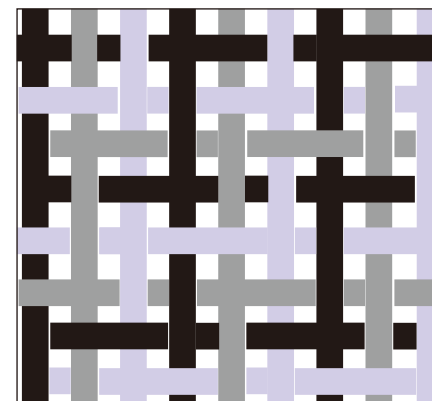
パピーチャビープリント731(段染め)  
チャビー269(ターコイズ)  
チャビー270(ブルー) 各1玉  
手芸綿 適宜  
ぬい糸

よこ糸の織り密度 1~2 段/cm  
たて糸の幅・本数 25cm 50本  
たて糸の長さ 105cm  
織り上がりサイズ 25cm×48cm  
たて糸の配置

左から、【ターコイズ】【段染め】【ブルー】を  
くり返します。

よこ糸の順番

【ターコイズ】【段染め】【ブルー】を  
くり返します。



綾織り (2/2・3色) 組織図

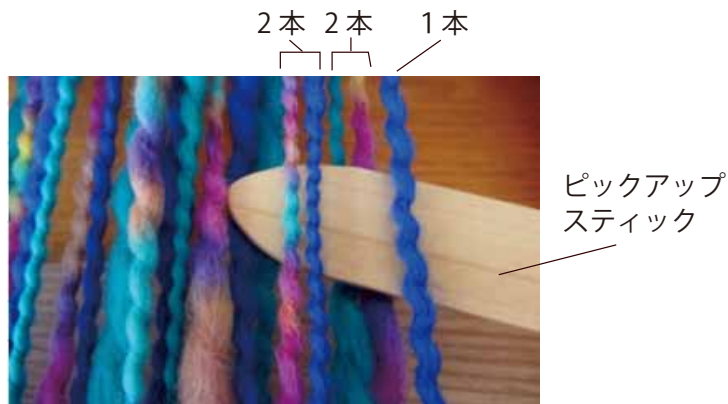
### <作り方>

- ①たて糸を張り、捨て織りを別糸（分量外）で3段織ります。
- ②シャトルを3本用意し、糸をそれぞれ巻きます。
- ③ピックアップスティックでたて糸をすくい、3色の糸で綾織りをします。  
→次ページ「綾織り織り方」参照  
今回はソウコウは動かさず、打ち込みもピックアップスティックで行います。
- ④織り上がったたら、別糸で3段捨て織りを織って、織り機から外します。
- ⑤織り端をミシンで縫って、余分な糸を切り落とします。
- ⑥半分に折り、返し口を残して四方を縫い、表に返して綿を詰めます。
- ⑦返し口を縫い、ブルーの糸を四辺にぐるりと縫いつけてできあがりです。

## 【綾織り／織り方】

◎各段では、下記のようにたて糸をすくっていき  
そのままピックアップスティックでたて糸を開き、よこ糸を通します。  
打ち込みもピックアップスティックで行います。

1 段目 たて糸右から、1 本すくい、2 本飛ばす。  
以降は2 本すくい、2 本飛ばす、をくり返します。



2 段目 たて糸右から、2 本すくい、2 本飛ばす、をくり返します。



3 段目 たて糸右から、1 本飛ばし、2 本すくう。  
以降は2 本とばし、2 本すくう、をくり返します。



4 段目 たて糸右から、2 本飛ばし、2 本すくう、をくり返します。



5 段目以降は 1～4 段を繰り返します。