

## クローバー「咲きおり」で織る 千鳥格子 de ふんわりスヌード

～織り模様 その2 千鳥格子を織りましょう!!～



**【用具】**

クローバー手織り機「咲きおり」40cm

**【材料】**

たて・よこ糸共通：

プティフル 2玉、ランドネ 2玉

**【データ】**

織り寸法：約29cm×86cm

整経長：130cm

ソウコウ：30羽ソウコウ

たて糸本数：86本

よこ糸密度：3段/cm

※整経長は織り機にかけるたて糸の長さ、

よこ糸密度は1cmを何段で織るとのこと

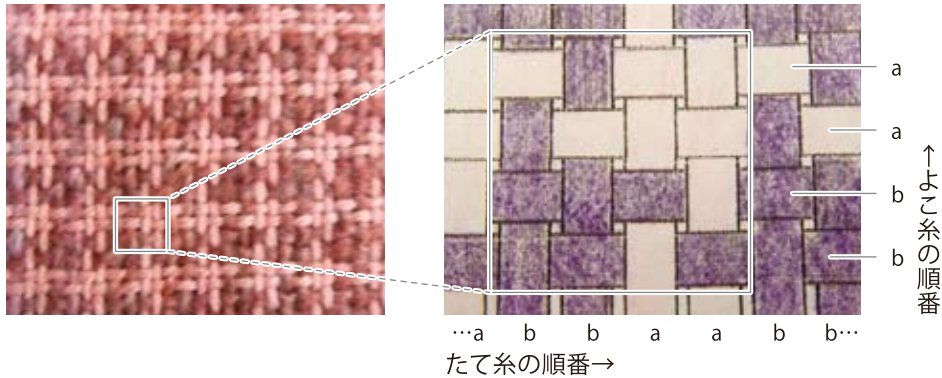
※以下、a=プティフル b=ランドネ

デザイン&テキスト/ゴトウミユキ

たて・よこ糸共通

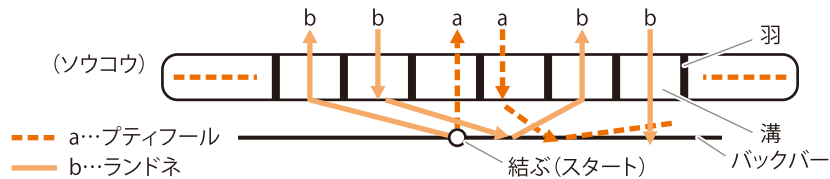
- |   |       |        |
|---|-------|--------|
| A | プティフル | 60-955 |
|   | ランドネ  | 61-250 |
| B | プティフル | 60-947 |
|   | ランドネ  | 61-248 |

### 【たて糸・よこ糸】



### 【たて糸をかけるポイント!】

- ① aとbの糸端を一緒にバックバーに結び b 1つ空き a とソウコウに入れます。Uターンしてもどったら1つ空けた場所にbを入れ、aのとなりにaを入れます。bbaa/bbaa/bbaa/...と21回繰り返します。最後に.../bbで86本かけます。
- ② 幅広29cmは、かけ始めに注意します。ソウコウの中央にたて糸がかかっている状態にします。

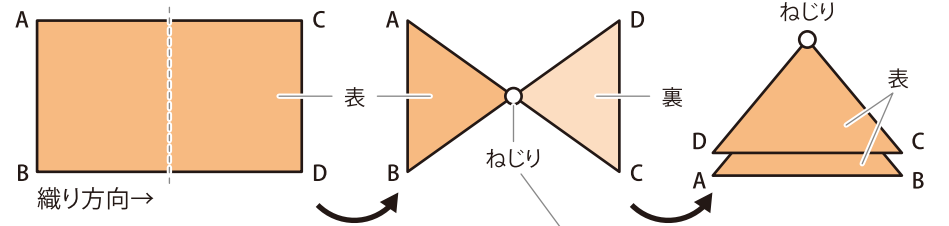


### 【織るポイント!】

- ① シャトルを2本用意してそれぞれの糸を巻いておきます。
- ② a2段、b2段の順でab交互に2段ずつ織り、最後はa2段を織って終わります。
- ③ よこ糸が両端のたて糸から外れないように両端でよこ糸を絡めながら織ります。
- ④ 千鳥格子はたて糸とよこ糸の密度を揃えて織ることが、きれいな織り柄を出すポイントです。

### 【仕上げと仕立て】

- ① 織り機から織り地をはずして、房のしまつで仕上げをします。



- ② 織り地を中央で180°ねじって、房と房が重なるように半分に折って合わせます。
- ③ ABとDCの房糸は同じ並び順になります。端から順にAB2本、DC2本の計4本1組で撚り合せをします。
- ④ 房のしまつ後、洗剤を入れた40℃のお湯で押し洗いと房の擦り洗いをします(縮絨)。すすいで脱水・陰干し後、余分な端糸を切り、房は好みの長さに切り揃えてアイロンで形を整えて完成です。



※房はa糸とb糸それぞれの2種類