

キリム風ミニマット



できあがりサイズ：タテ 12cm× ヨコ 14cm
(フサ含まず)

<用具>

57-968 クローバーミニ織り
<https://clover.co.jp/products/57968>



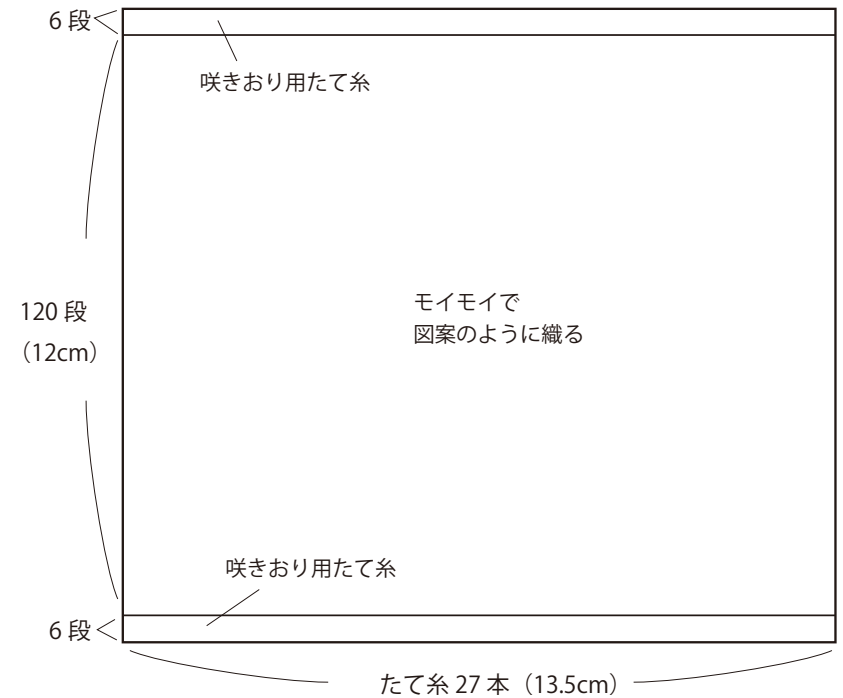
58-102 ジャンボとじ針(ステッチ針)
はさみ

○あったら便利

55-756 ステッチマーカー<M>
68-053 ほつれストップ液

<基本の作り方>

- ①使い方説明書の「たて糸の張り方」の「短いフサ付モチーフ」の張り方でたて糸（咲きおり用たて糸<太>）を張ります。20羽（27本）です。
- ②たて糸と同じ糸で6段織ります。使い方説明書「基本の使い方」をご参照ください。
- ③よこ糸（モイモイ）をシャトルに巻き、図案のように織ります。織りくしで打ち込みます（シャトルが入らなくなったら織り針で織ります）。120段織ります。
- ④たて糸と同じ糸を約1m、織り針に準備し、6段織ります。（織り上がり）
- ⑤あれば、「ほつれストップ液」か「糸始末リキッド」を織り始めと織り終わりに目立たないようにつけると、たて糸の処理がしやすい。
- ⑥織り機を裏に向け、フレームのセンターラインに沿ってたて糸をカットし、織地を織り機から外します。
- ⑦よこ糸がほどけないよう注意しながら、たて糸を2本ずつひと結びし（最後だけ3本ひと結び）、切りそろえて完成です。



基本の作り方①②ができたところ

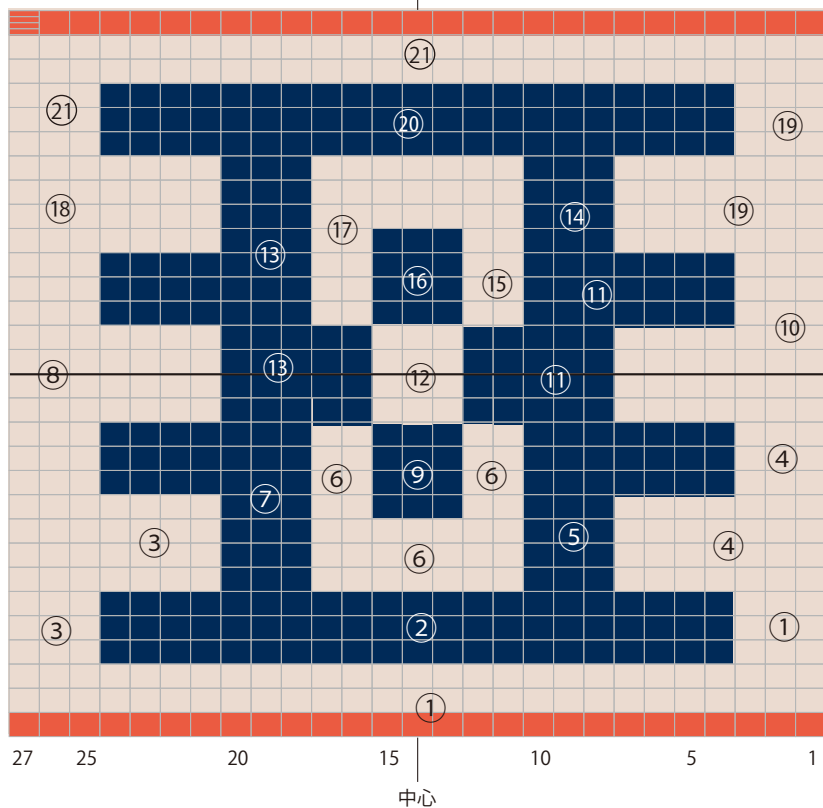


練習に無地やストライプで織ってみましょう。

コーム

1マス4段

※図案の中の数字は、織る順の例です。参考にしてください。
糸が続けられるところは続けて、下から順に織ります。



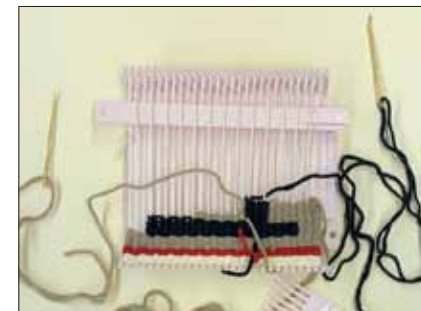
<材料>

- たて糸： 58-134 咲きおり用たて糸<太> クリーム
 よこ糸： 61-626 モイモイ<ソリッド> 赤
 61-622 モイモイ<ソリッド> ベージュ
 61-630 モイモイ<ソリッド> 紺

<「コーム」の図案 織り方要点>

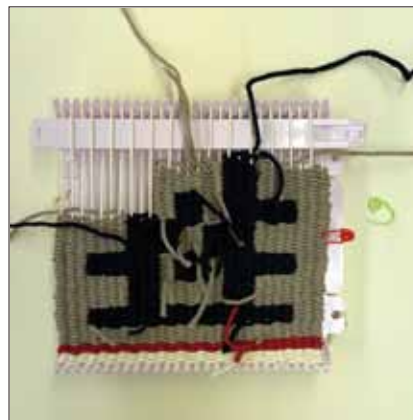


赤の糸で4段織りました。
よこ糸は80cmくらい準備。



次にベージュで8段織ったら、ブロックごとに織ります。
横幅が短い部分とはじ針を使うのが便利。
糸の見積もりは下記の計算を目安に。
あまり長い糸は織りにくいので分けて織りましょう。

マス目の数 × 0.5cm × 4段 + ゆとり 20cm
 →63マス織るとき
 $63 \times 0.5 \times 4 + 20 = 146\text{cm}$



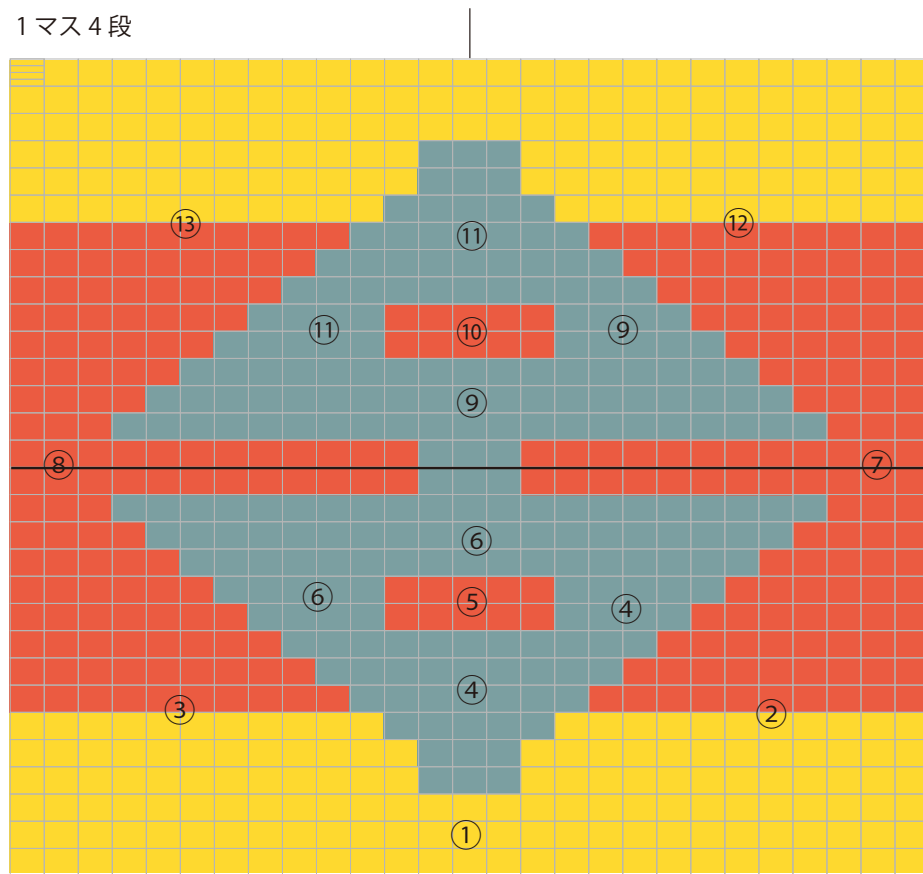
図案のように下から順に、織る順を考えながら織ります。



ステッチマーカーを使うと
段数を数えるのに便利です。

足かせ

1マス4段



27 25 20 15 10 5 1
中心



<材料>

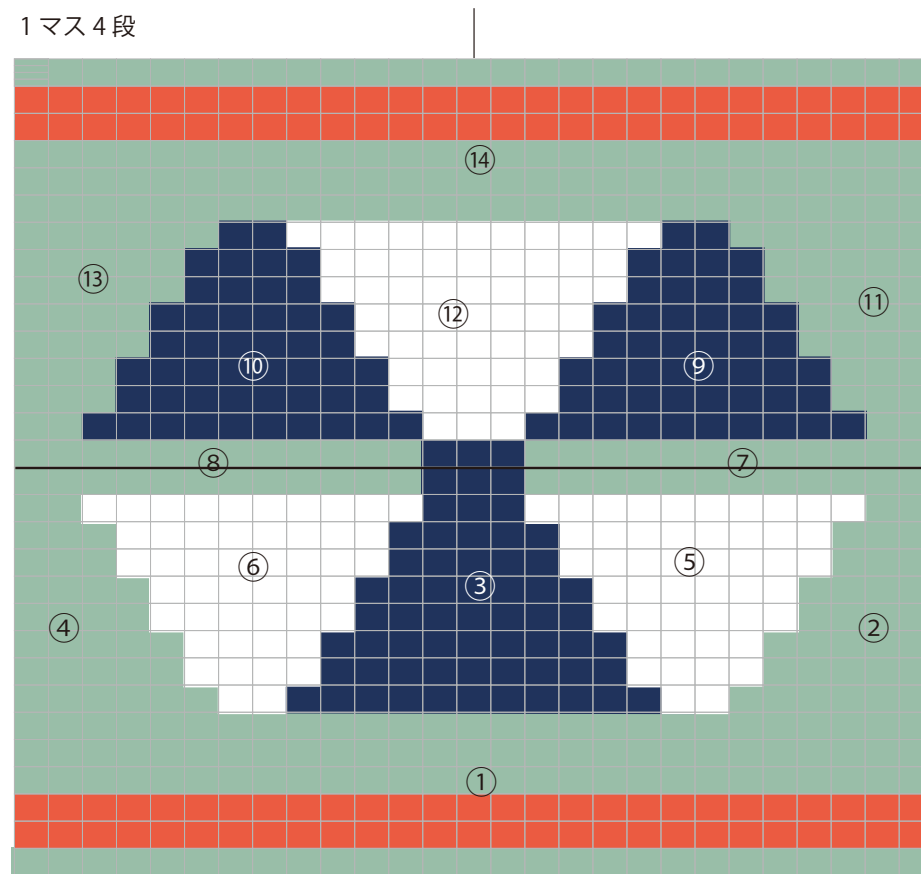
たて糸：
58-138 咲きおり用たて糸<太> ブラウン

よこ糸：
61-624 モイモイ<ソリッド> 黄
61-626 モイモイ<ソリッド> 赤
61-629 モイモイ<ソリッド> 青緑

陰陽

※図案の中の数字は、織る順の例です。参考にしてください。
斜めの図案の部分は、下になっている方を先に織ります。

1マス4段



27 25 20 15 10 5 1
中心



<材料>

たて糸：
58-139 咲きおり用たて糸<太> ブラック

よこ糸：
61-629 モイモイ<ソリッド> 青緑
61-626 モイモイ<ソリッド> 赤
61-630 モイモイ<ソリッド> 紺
61-612 モイモイ<マルチミスト>

クロバー株式会社

クロバーミニ織りで作る キリム風ミニマット 3-3