

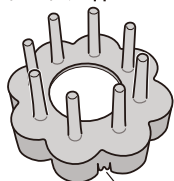
花あみ ルーム mini

使い方 説明書

※ この使い方説明書は
57-966
花あみルーム <ミニ>
の説明書です。

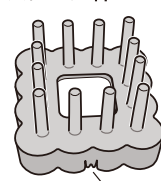
セット内容

サークル枠



切れ込み

スクエア枠



切れ込み

とじ針
(No.13)

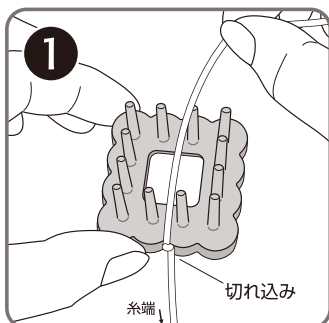


準備するもの

- ・掛ける糸、かがる糸
(素材については
裏面をご覧ください)
- ・はさみ

基本的な使い方

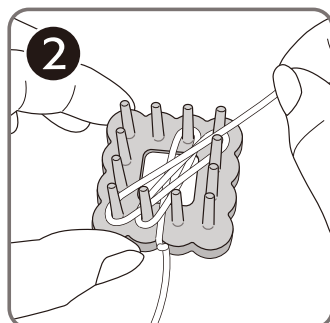
※ イラストは、スクエア枠で説明していますが、サークル枠も同じ手順です。



糸端から約10cmの部分を本体の切れ込みに巻きつけて固定します。

糸が太い場合は…

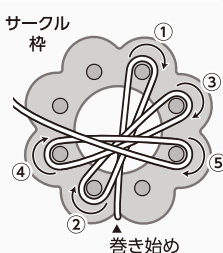
糸端から約10cmの部分に結び目をつくり、枠の切れ込みに内側からはさんで固定します。



糸を枠のピンに掛けます。③……………

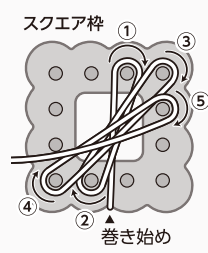
* 糸の掛け方 基本編

サークル
枠



巻き始め

スクエア枠



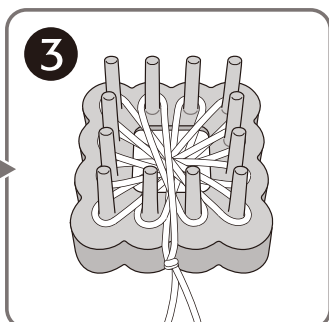
巻き始め

- ①のピンの左側から、右回り(時計回り)に糸を掛け、真つすぐ反対側の②のピンに右回りに糸をかけます。
※ ピンに糸を掛けるときは、常に同じ方向から掛けます。

- 同じように③→④→⑤…と順に糸を掛けていき、すべてのピンに糸を掛けます。

糸を掛ける回数を変えると雰囲気が変わり楽しめます!

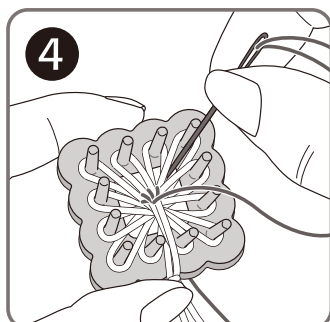
※ 糸がたるまないように張りながら掛けましょう。
サークル枠で各ピンに1回ずつ掛けたところ



糸を掛け終わったら、糸を約10cm残して切り、掛け始めの糸と同じように切れ込みに巻きつけて固定します。

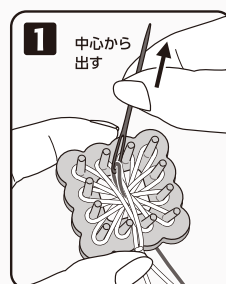
糸が太い場合は…

最初に糸をはさんでいない方の切れ込みにはさんで固定します。(固定できない場合は、テープで貼ってください)

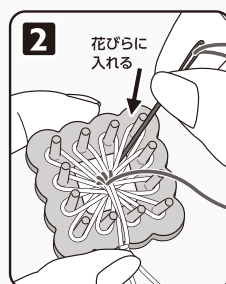


とじ針に別糸を通して、かがります。③……………

* かがり方 基本編



① 中心から出す



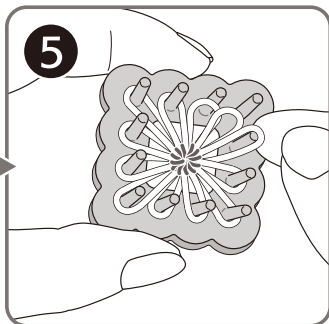
② 花びらに入れる

- とじ針を、枠の下からモチーフの中心を通して、上に出します。

サークル枠で1回ずつ掛けた場合 ここから出します
サークル枠で1回掛けの場合、中心が少しズレます。糸が重なっている部分の真ん中から針を出し、針の出た位置をモチーフの中心に寄せながらかがってください。

- 次にとじ針をピンの近くから花びらに入れ、そのまま花びらの中心を割るようにして真ん中に寄せ、枠の裏に出します。これで1目できました。

- ①・②を繰り返して、すべての花びらをかかります。 かがれたところ



枠からそっとモチーフをはずし、糸端を始末します。③……………



できあがり

* 糸端の始末

花びらの掛け始めと掛け終わりの糸端をモチーフの裏に出します。花びらの糸とかがった糸の糸端どうしをそれぞれ結び、かがった目を通して糸を切ります。

*** 糸の掛け方 応用編** 掛ける回数や掛け方によって、いろいろなバリエーションが楽しめます。

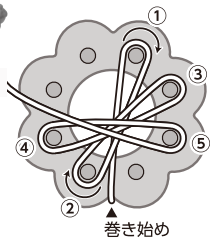
サークル
枠

わらじかがりの フラワーモチーフ



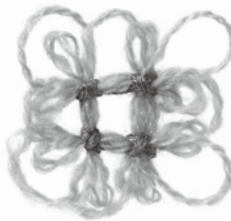
*** かがり方 応用編** の
「わらじかがり」で
立体的に仕上げます。

*** 糸の掛け方 基本編** の
掛け方で、各ピンに1回ず
つ糸を掛けます。



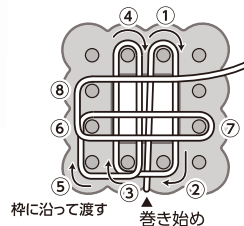
スクエア
枠

ワッフルモチーフ

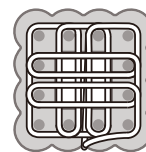


*** かがり方 応用編** の
「クロスにかがる」で
仕上げます。

- ①のピンの左側から、糸を掛け、真つすぐ反対側の②のピンに時計回りに糸を掛けます。
- ②から枠に沿って時計回りに糸を渡し、③に糸を掛けます。
- 同じように④→⑤→⑥→⑦→⑧…と順に掛けていき、枠のまわりにすべて糸が渡ったら、できあがりです。
(各ピンに2回ずつ糸を掛けたこととなります)



枠のまわりにすべて
糸が渡った状態



*** かがり方 応用編** かがり方やかがる糸の色によっても、雰囲気かわります。

巻きかがり

フラワーモチーフに。
半返し縫いの要領です。



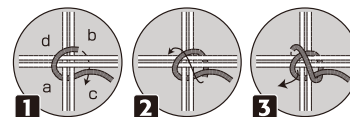
4本ずつ、2本戻ります。きつく締めながら、これを繰り返し1周します。

●糸端の始末

1周かがれたら、枠からそっとモチーフをはずし、花びらの掛け始めと掛け終わりの糸端をモチーフの裏に出します。花びらの糸とかがった糸の糸端どうしをそれぞれ結び、かがった目を通して糸を切ると、できあがりです。

クロスにかがる

ワッフルモチーフに。
キュッと結ぶように
×(クロス)にかがります。



下から糸を通し、aに出します。図のb→c→dと刺しますが、dから下にまわった時に、渡っている糸の内側を通します。糸を切らずにモチーフの裏を通して、次の目に進みます。

●糸端の始末

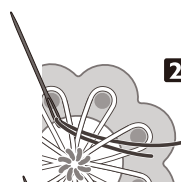
すべてかがれたら、枠からそっとモチーフをはずします。モチーフの裏で、掛けた糸とかがった糸のそれぞれの糸端をかがった目を通して糸を切ると、できあがりです。

わらじかがり

まず、中央をかがって固定してから、“織る”感じでかがります。



- ① モチーフの中心を *** かがり方 基本編** と同様にかがります。
- ② モチーフの中心に近い方から始めます。ピンに掛けている糸の上下交互に糸が通るようにすくいます。
- ③ 次の段では、上下が逆になるように糸をすくいます。一段ごとに糸をモチーフの中心に寄せながら往復します。



- ④ ある程度かがれたら、2本のピンに掛かっている糸を、1本のピンにまとめます。引き続きかかると、花びらの先端ができあがり、花びらが1枚完成します。

●糸端の始末

すべての花びらがかがったら、枠からそっとモチーフをはずします。花びらの掛け始めと掛け終わりの糸端をモチーフの裏に出します。花びらの糸とかがった糸のそれぞれの糸端をかがった目を通して糸を切ると、できあがりです。



○ 適した素材

掛ける糸	かがる糸
・毛糸	・毛糸
・リボン	・レース糸
など	・刺しゅう糸 など

× 適さない素材

掛ける糸	かがる糸
・硬い毛糸	・切れやすい糸
・幅の広いリボン	・太い糸
・硬いラフィア など	・幅の広いリボン など

▼製品に不都合な点がございましたら、お買上げ店名をご記入の上 クロバー(株)「お客様係」まで現品をお送りください。代品をお送り致します。

クロバー株式会社
〒537-0025 大阪市東成区中道3-15-5
「お客様係」TEL.(06)6978-2277