

リュネビル刺しゅうのアクセサリー

※リュネビルクロシェ針の使い方(基本の刺し方)は、商品付属の説明書をご覧ください。
※ビーズは、刺しゅうをする前に「サクサクビーズ通し針」などを使って糸に通しておきます。



<使用道具(共通)>

57-567
リュネビルクロシェ針
<https://clover.co.jp/products/57567>



57-493
ターンフープ
<https://clover.co.jp/products/57493>



57-569
サクサクビーズ通し針
<https://clover.co.jp/products/57569>



24-421
アイロンチャコペン<白>

36-666
カットワークはさみ115

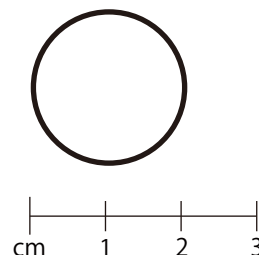
58-436
クロバー手芸ボンド<フェルト用>



【A:ピアス】

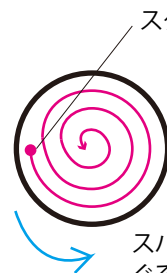
<材料>
丸小ビーズ ピンク
スパンコール 丸平4mm ピンク
オーガンジー生地 30cm角
(ターンフープに張れるサイズ)
糸 ピンク
フェルト
ピアス金具

<実物大図案>



<作り方>

- ①オーガンジー生地に図案を写し、ターンフープに張ります。
- ②丸小ビーズで輪郭を刺します。
- ③スパンコールを外側から中心に向かって円を描きながら刺します。

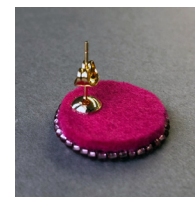


※スパンコールを刺すときは、スパンコールの半径分内側から刺し始めます。

スパンコールは外側から内側に向かってぐるぐる刺していきます。



- ④ターンフープから生地を外し、2ページ目の<仕立て方>のようにして裏側にフェルトを貼ります。
- ⑤裏側のフェルト部分にピアス金具をボンドでつけて完成です。
※金具はイヤリング金具にしてもOKです。



クロバー株式会社

リュネビル刺しゅうのアクセサリー 2-1

【B:ブローチ】



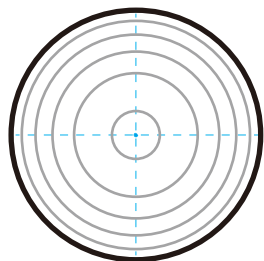
＜材料＞

特小ビーズ コールド、赤、シルバー
 スパンコール 丸平4mm 茶色
 オーガンジー生地 30cm角
 (ターンフープに張れるサイズ)
 糸(それぞれのビーズ、スパンコールと同じ色を用意する)
 フェルト
 ブローチ台(クリップ付き)

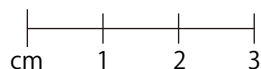
＜作り方＞

- ①オーガンジー生地に図案を写し、ターンフープに張ります。
- ②図案の輪郭線から刺し始め、外側→内側の順で刺していきます。
- ③ターンフープから生地を外し、下の＜仕立て方＞のようにして裏側にフェルトを貼ります。
- ④裏側のフェルト部分にブローチ台をボンドでつけて完成です。

＜実物大図案＞

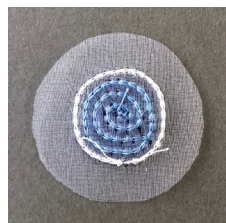


- (外側から順に)
- 特小ビーズ(ゴールド)
 - 特小ビーズ(赤)
 - 特小ビーズ(シルバー)
 - スパンコール(平丸4mm・茶色)
 - 特小ビーズ(ゴールド)
 - 特小ビーズ(赤)
 - 特小ビーズ(シルバー)

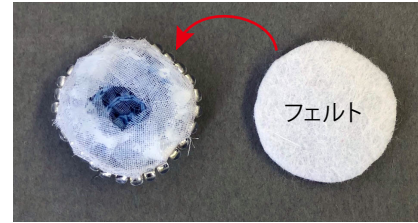
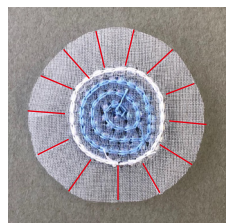


＜仕立て方＞

- ①刺しゅう枠から作品を外し、作品より一回り大きく生地をカットします。
- ②生地を裏側に折り返しやすくするため、5mm間隔で切り込みを入れます。
- ③生地を裏側に折り返し、ボンドで軽くとめます。
- ④作品と同じサイズにカットしたフェルトを用意します。
※ブローチピンなど、縫い付ける必要のあるパーツはこの段階でフェルトに取り付けます。



作品(裏側)



- ⑤④を作品の裏側にボンドで貼ります。



裏側



表側



- ⑥ブローチ台やピアス金具などをフェルト部分にボンドで貼ります。