

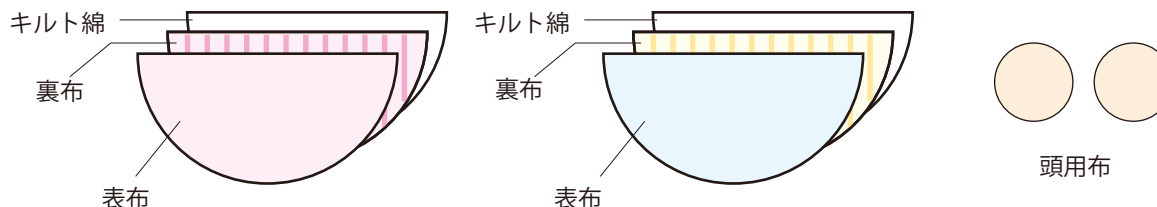


デザイン/クローバー

つまみ細工プレートの使い方は、商品に付属している説明書をご覧ください。
型紙は型紙 PDF を実寸でプリントするか、型紙に表記の寸法で製図してください。

【作り方】

- ①つまみ細工プレートでお花を作ります。
(お雛様) 丸つまみ S と SS で花びら 6 枚のお花を各 1 個
(お内裏様) 菱つまみ S で花びら 5 枚 1 個、SS で花びら 5 枚のお花を 2 個
- ②型紙に合わせて、本体用布表裏、キルト綿、頭用布をカットします。



<用具>

- 57-457
つまみ細工プレート<丸つまみ SS>
<https://clover.co.jp/products/57457>
- 57-451
つまみ細工プレート<丸つまみ S>
<https://clover.co.jp/products/57451>
- 57-459
つまみ細工プレート<菱つまみ SS>
<https://clover.co.jp/products/57459>
- 57-455
つまみ細工プレート<菱つまみ S>
<https://clover.co.jp/products/57455>

- 24-416
水性チャコペン<紫 細>
<https://clover.co.jp/products/24416>
- 18-038
ぬい針「絆」薄地用短針 8 (四ノ三)
<https://clover.co.jp/products/18038>

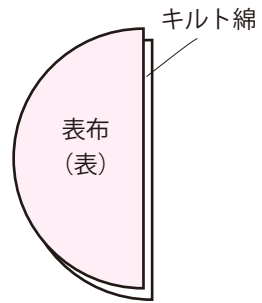
方眼定規
布切はさみ
糸切はさみ
待針

<材料>

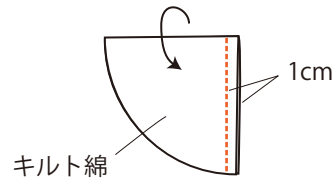
- 本体用布 (ダブルガーゼ)
(お雛様) 表/ピンク無地、裏/ピンクストライプ、
(お内裏様) 表/ブルー無地、裏/イエローストライプ 各 22×12cm
- キルト綿 22×12cm 2 枚
頭用布 (生成りのシーチング) 6×6cm 2 枚
つまみ細工用布 適宜
黄色フェルト 3×3.5cm
25 番刺しゅう糸 黒 2 束、黄色・白 各少々
12mm コットンパール 2 個
8mm コットンパール (ゴールド) 3 個
- 手芸綿、手縫い糸、厚紙

③本体を作ります。

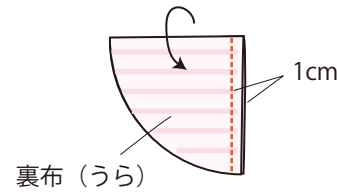
1) 表布とキルト綿を重ねます。



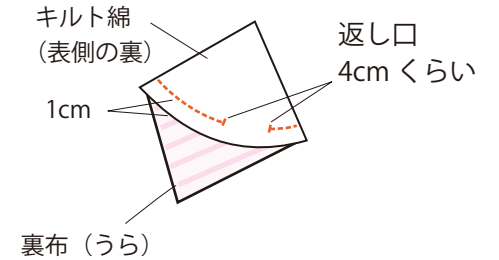
2) 中表に半分に折り、ぬいしろ 1cm で縫います。



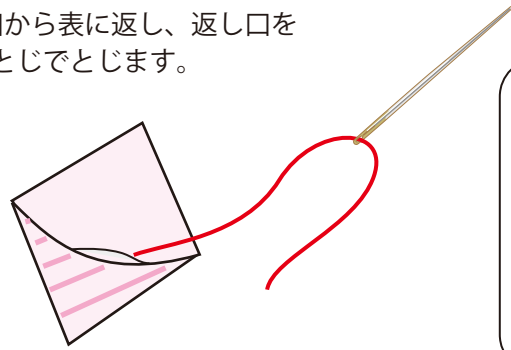
3) 裏布も同様に縫います。



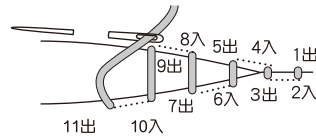
4) 表布と裏布を中表に合わせて返し口を残してなみ縫いします。



5) 返し口から表に返し、返し口をコの字とじでとじます。

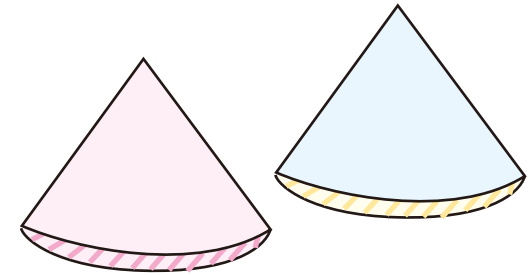


コの字とじ (ラダーステッチ)



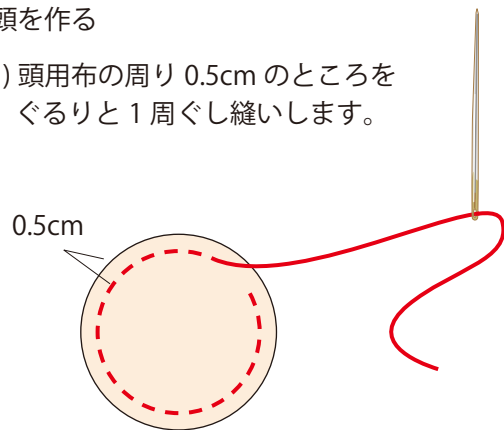
* 布の内側から針を出して
左右を同じ針目で交互にすくいます

6) 裏布を中に入れて、形を整え、本体の完成です。
お雛様とお内裏様とも作ります。

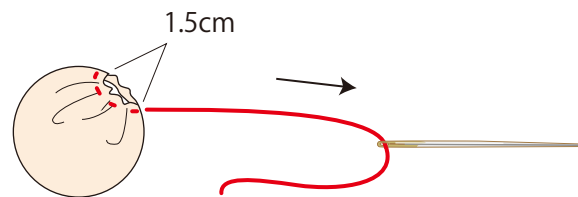


④頭を作る

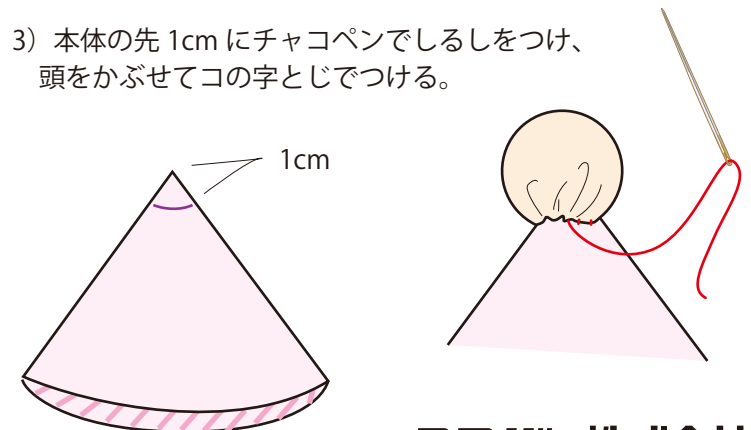
1) 頭用布の周り 0.5cm のところをぐるりと1周ぐし縫いします。



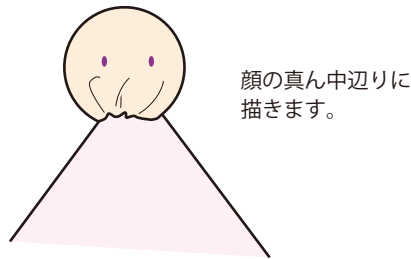
2) 手芸綿を入れて、開いている口を直径 1.5cm くらいに縫い縮めます。
ぬいしろは内側に折り込みます。



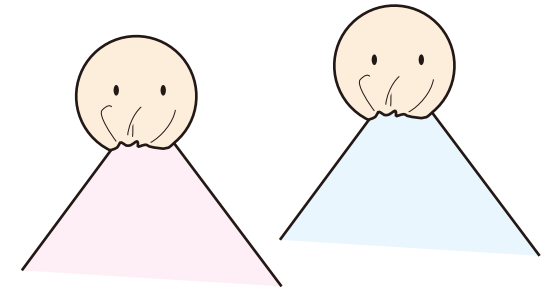
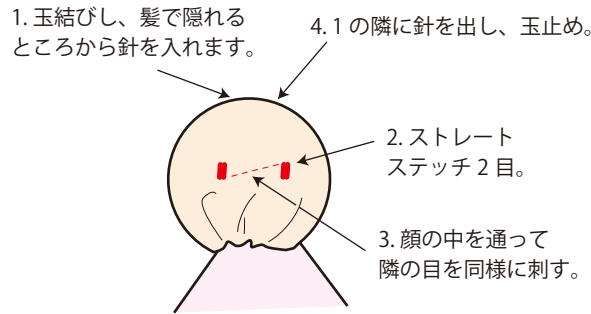
3) 本体の先 1cm にチャコペンでしるしをつけ、頭をかぶせてコの字とじでつける。



4) 水性チャコペンで目のしるしをつけてます。

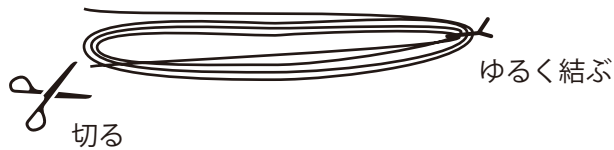


5) 刺しゅう糸（黒）2本取でステッチします。

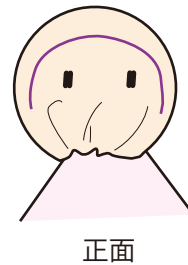


⑤髪を作る／お雛様

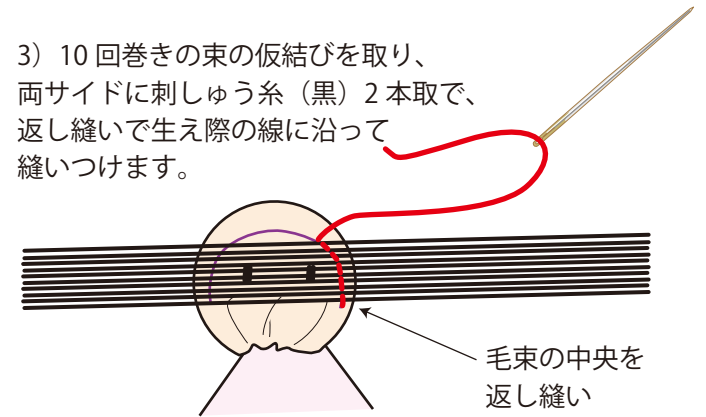
1) 厚紙を11cm幅に切って、刺しゅう糸（黒）を15回巻き1束、10回巻き2束作ります。片側を糸がばらけないように緩く仮結びし、もう片側をカットします。



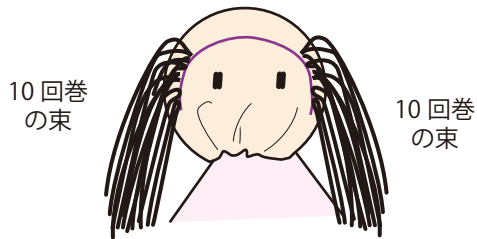
2) チャコペンで顔に生え際の線を描きます。



3) 10回巻きの束の仮結びを取り、両サイドに刺しゅう糸（黒）2本取で、返し縫いで生え際の線に沿って縫いつけます。

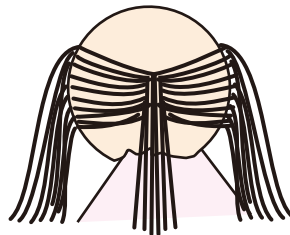


4) 左右とも縫いつけました。

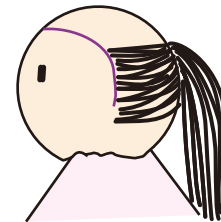


5) 左右の毛束、半分ずつ合わせて刺しゅう糸（黒）2本取で結びます。

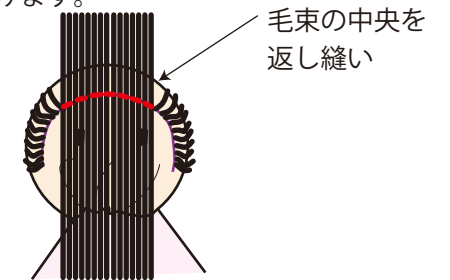
内側の半分を合わせて結ぶ。



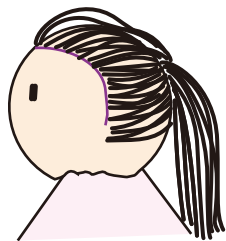
残りの外側の半分を合わせて内側の上に少し膨らむように結ぶ。



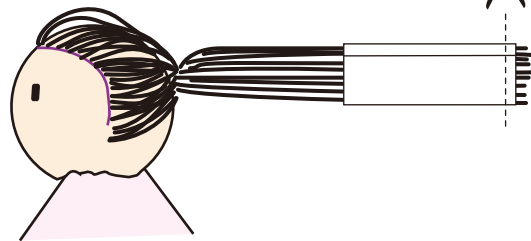
6) 頭頂部に、仮結びを外した15回巻きの束を乗せて、刺しゅう糸（黒）2本取、返し縫いで縫いつけます。



7) 両サイドの髪と合わせて少し膨らむように結び、コピー用紙などできっちり巻いてから、髪を切りそろえます。



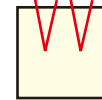
横



8) 冠を下図の様に準備します。



フェルトを12mm角にカット



さらに切り込みを入れる



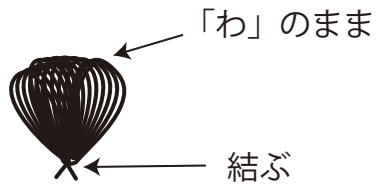
黄色の25番刺しゅう糸2本取で模様をステッチ。

9) 冠をボンドで貼り、髪の結び目の上から刺しゅう糸(白)6本取で蝶結びします。



⑥髪を作る／お内裏様

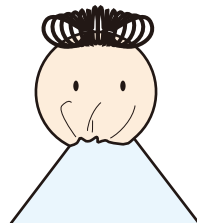
1) 厚紙を2cm幅に切って、黒の25番刺しゅう糸を20回巻き、片側を結んで、厚紙から外します。



「わ」のまま

結ぶ

2) 頭の上に置いてみて、良いところで刺しゅう糸(黒)2本取で縫いつけます。

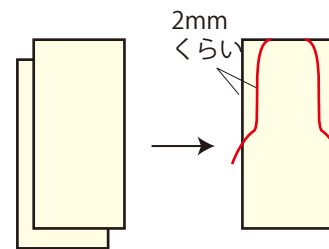


正面

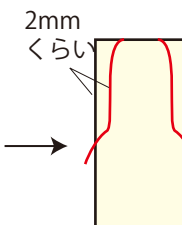


真上

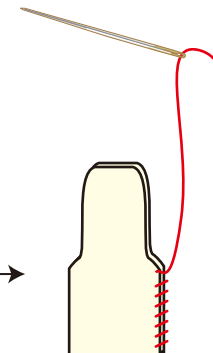
3) 冠を作ります



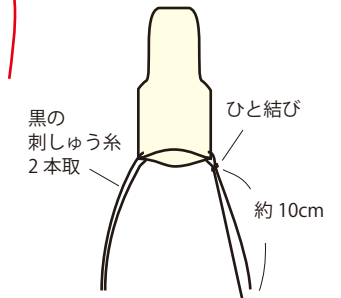
フェルトを23×15mmに2枚カット



上図のようにカットします。(2枚とも)



2枚重ねて、底以外を黄色の25番刺しゅう糸2本取でたてまつり。



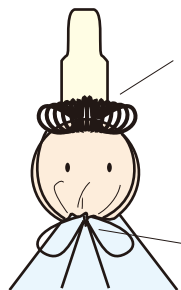
黒の刺しゅう糸2本取

ひと結び

約10cm

両端に刺しゅう糸を付けます。

4) 冠をかぶせます。

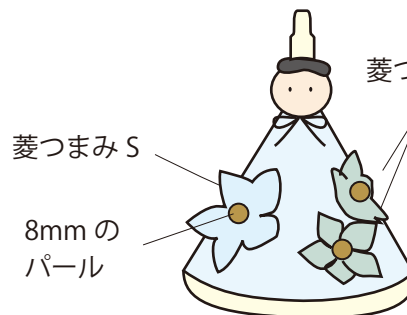


正面

縫い目を隠すように冠を載せボンドでとめます。

蝶結びにして、バランスを見て糸をカットします。

⑦①のお花を縫いつけ、中心にコットンパールをつけて完成です。



菱つまみS

8mmのパール

菱つまみSS

丸つまみS



12mmのパール

丸つまみSS

クローバー株式会社

つまみ細工プレートで作る お花の三角ひな人形 4-4