

【裁断の方法】

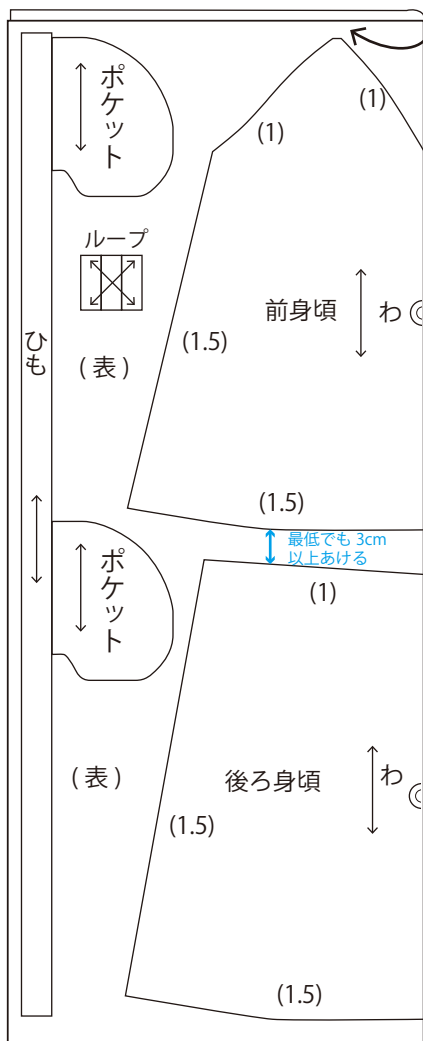
裁断は、
 ①裁ち合わせ図を参照しながら型紙を配置→待針でとめる
 ②型紙の周囲にぬいしろを描く
 ③生地を持ち上げずに裁断する
 …の順で行います。
 できあがり線などの必要なしるしは裁断後に付けます。

【裁ち合わせ図】

①粗断ち

裁断作業をやすくするために、生地を粗断ちします。
 ・身頃・ひも・ループ用（型紙を並べてみて、キリの良いところで切ります）
 ・のこり…スカートと見返し用

②身頃の裁ち合わせ図



★型紙を配置→ぬいしろを描く
 外表にして半分に折り（表が外になって半分に折られた状態）、裁ち合わせ図のように型紙を配置し、待針でとめてぬいしろを描きます。
 後ろ身頃の型紙は、「わ」が左側に来るように描いているので、裏返して配置します。

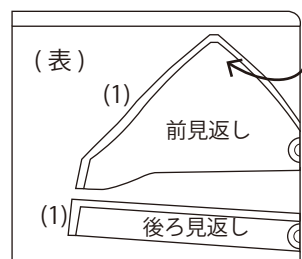
★配置のコツ

型紙を待針でとめた後にぬいしろを記入するので、型紙を配置するときは、ぬいしろの幅を考慮して置きます。

ループとポケット、ひもにはぬいしろは付けないので、近接している型紙のぬいしろがキープできる場所ならどこに配置してもOKです。

※必ずぬいしろを付けてから裁断してください！

⑤見返しの裁ち合わせ図



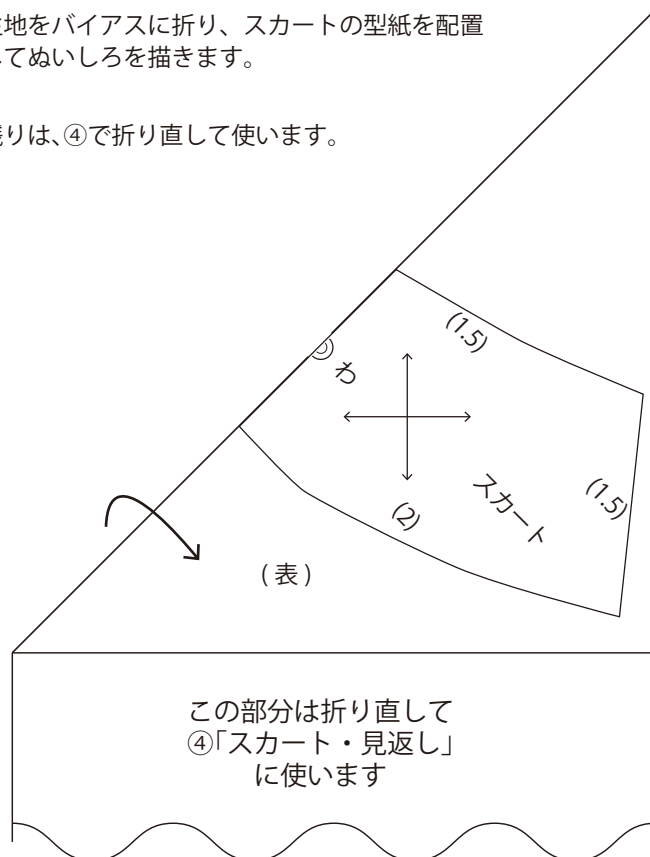
見返し用の生地は、粗断ちしてから同じ大きさに切った接着芯を貼っておきます。

後ろ見返しの型紙は裏返して配置します。
 ぬいしろは左の図のように付けます。

③スカートの裁ち合わせ図 (1)

生地をバイアスに折り、スカートの型紙を配置してぬいしろを描きます。

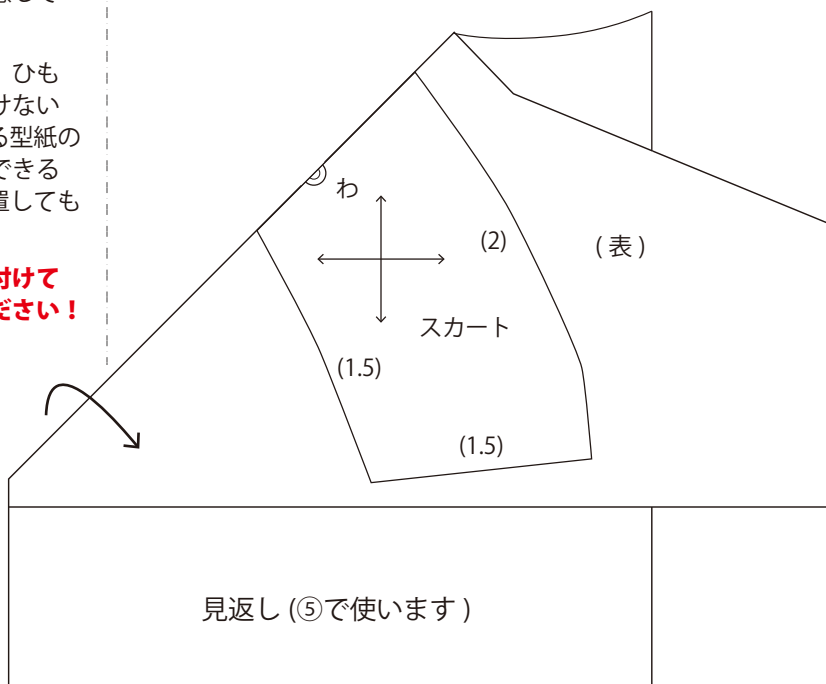
残りは、④で折り直して使います。



④スカートの裁ち合わせ図 (2)

残りの生地を折り直し、スカートの型紙を裏返しにして配置し、ぬいしろを描きます。

残りは、⑤で見返しの裁断に使います。



見返し (⑤で使います)

【しるし付けの方法】

①ぬいしろ幅の種類

この作品のぬいしろ幅は3種類です。

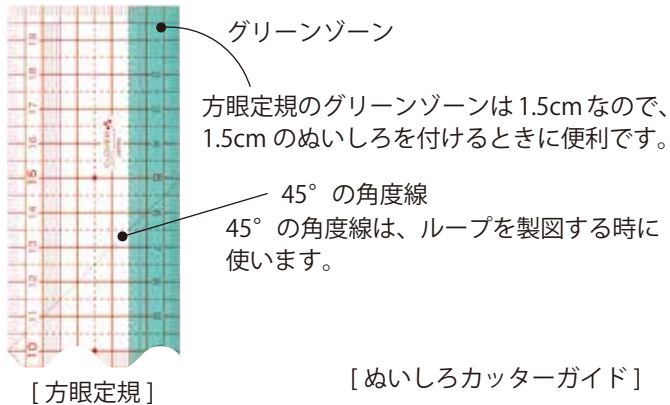
- ・1cm…身頃の上の方(前身頃なら胸のあたり)、見返し
- ・1.5cm…身頃の脇、裾、スカートの上側(身頃と縫い合わせる
ところ)
- ・2cm…スカートの裾

※ポケットのみ”ぬいしろ込み”の型紙です

②ぬいしろ幅のしるしの付け方

ぬいしろ幅のしるしは、水性チャコペンなどを使って描きます。

方眼定規の平行線を使ってしるしを付け、それを結びます。
直線のところは定規を使って、曲線のところはなるべく平行に
なるように描きます。



ぬいしろカッターガイドを使えば、
型紙をカットする時に指定の幅の
ぬいしろが付けられます。

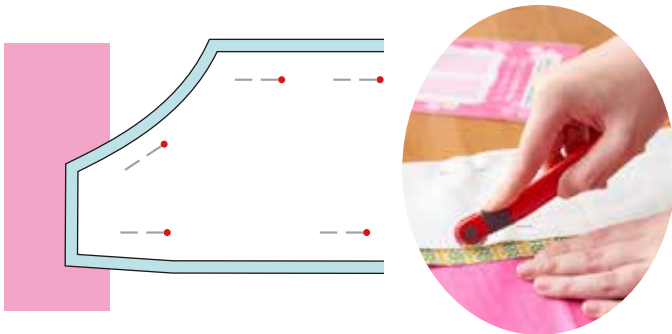


水性チャコペン〈青〉のしるしが見えにくい色の生地の場合は、
チャコペル水溶性(白・ピンク)があります。
濃い色の生地にはアイロンチャコペン〈白〉が便利です。

③できあがり線のしるしの付け方

外表にした生地の上にチャコピー両面を挟み、ソフトルレットで
しるしを付けます。

硬い机の上など、条件によってはしるしが付きにくいことがある
ので、カットニングマットなどを下敷きにしておくと安心です。



④前後の中心のしるしの付け方

前後の中心のしるしは、水性チャコペンなどで描きます。

＊しるし付けにあると便利な用具＊

・型紙にぬいしろを付けながらカットできる。

25-323 ぬいしろカッターガイド

<https://clover.co.jp/products/25323>

・水を含ませた布で、付けたしるしを拭き取れる。削り器付き。

24-065 チャコペル水溶性〈3本セット〉

<https://clover.co.jp/products/24065>

・ネイビーや黒などの濃い色の生地には、付けたしるしはアイロンで消せる。

24-421 アイロンチャコペン〈白〉

<https://clover.co.jp/products/24421>

●ソフトルレットでのしるし付けや、ロータリーカッターを使ったカットニング
作業に。

・A2よりもひと回り大きいワイドサイズ。64×45cm

57-855 カットニングマット e〈A2ノビ〉

<https://clover.co.jp/products/57855>

・ソーイングに便利な長方形(90×32cm(展開時))。折りたたみタイプなので
コンパクトに収納できる。

57-858 カットニングマット e〈A3W折りたたみ〉

<https://clover.co.jp/products/57858>