

グラニースクエアのバケットバッグ



デザイン／梶 成子 (アトリエ seeds)

出来上がりサイズ



<使用道具>

42-405 かぎ針「アミュレ」 5/0号
<https://clover.co.jp/products/42405>

55-091 とじ針<先曲げタイプ>

36-666 カットワークはさみ115

18-018 めい針「絆(きずな)」普通地用 短針8(三ノ三)

24-412 水性チャコペン<青 細>

22-736 仮止めクリップ

定規、待針、目打



<材料>

並合太毛糸(リッチモア「パーセント」) ※ () 内の数字は色番です

ベージュ(123) 2玉

グリーン(32)、水色(40)、青(43)、ピンク(67)、茶色(125) 各1玉

生地 ベージュ 幅37cm×長さ59cm 1枚

39-172 らくらく取付!薄型プラスナップ13mm<グレージュ> 1組

手縫い糸

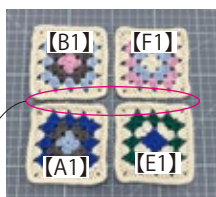
<作り方>

①グラニーモチーフを16枚編みます。編み図と配色表(P4)をご参照ください。

②出来上がったグラニーモチーフを、巻きかがりでつなぎます(糸:ベージュ(123)。1本取りで使用)。

配置図(P4)を参照してモチーフを並べ、つなげるモチーフを外表に合わせて、モチーフの5段目の細編みの頭を全目拾って1目ずつ巻きかがっていきます。P5の図も参考にしてください。

※画像は分かりやすいように巻きかがりの糸の色を変えています。



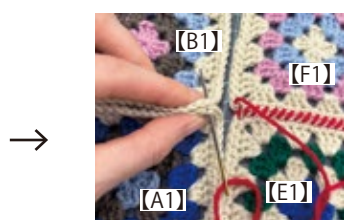
まずこの辺から
つなぎます。



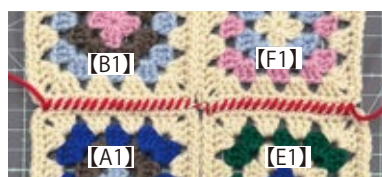
(1) 外表に合わせて、角のくさり編みの左隣の細編みの頭に針を入れます。糸端は10cmほど残しておきます。同じところにもう一度針を入れます。



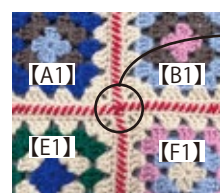
(2) 1目ずつ左に進んでいきます。



(3) 【E1】と【F1】の最後は、角のくさり編みを拾ってつなぎます。続けて【A1】と【B1】をつないでいきます。
 (【A1】と【B1】のスタートは角のくさり編みを拾う)



(4) 一辺がつながりました。同様に配置図(P4)のピンクの線を全てつないでわにします。



(5) 同様に配置図(P4)の水色の線を巻きかがりします。4枚のモチーフの角が集まる部分は糸が「×」の形になります。



③バッグの底を編みます(編み図:P5)。

④バッグの底と本体(②)を巻きかがりでつなぎます(糸:ベージュ(123)。2本取りで使用)。
グラニーモチーフ同士をつないだ時のように編み地を外表に合わせて、底の最終段の長編みの頭と本体のグラニーモチーフの細編みの頭を全目拾って1目ずつ巻きかがります。
巻きかがりでつなぐ位置はP5の図を参考にしてください。

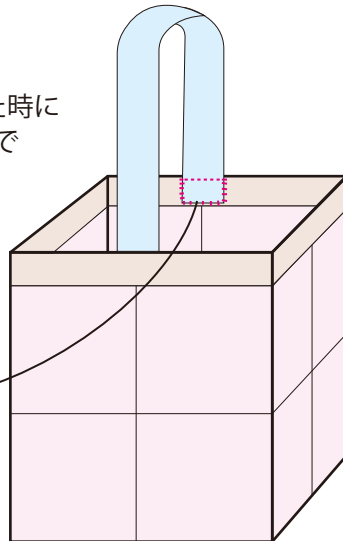
⑤バッグの入れ口を編みます(編み図はP5)。

1~6段めはベージュ(123)で細編み、7段めで糸を茶色(125)に変え細編み、8段目は一周引き抜き編みをします。

⑥持ち手を編みます(編み図は右)。

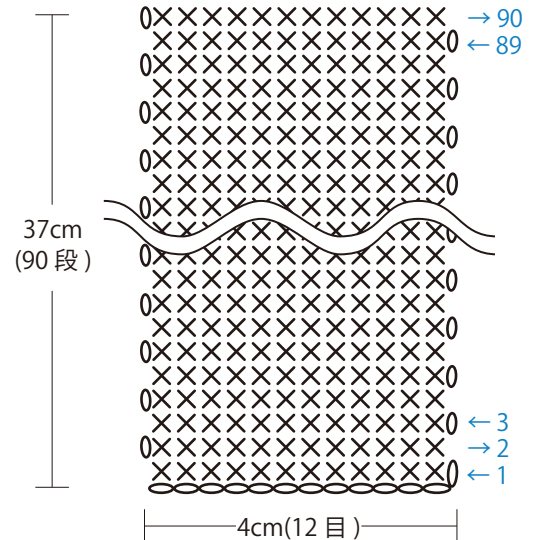
段数は参考とし、長さが37cmになるまで編んでください。

⑦持ち手を本体に縫い付けます。
バッグの入れ口の内側に、表から見た時に目立たないようにベージュ(123)の糸で縫い付けます。

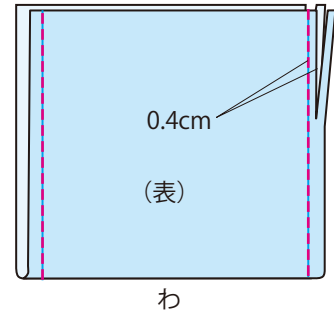
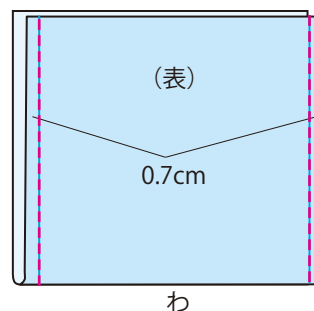
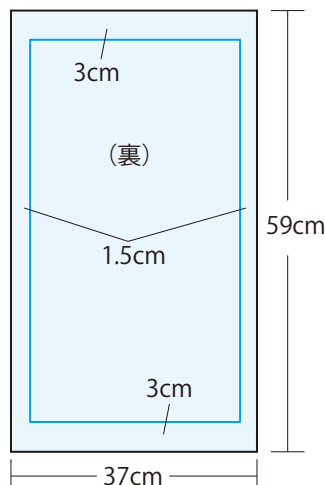


<編み図:持ち手>

使用糸:青(43)



⑧内袋を作ります。手縫いでもミシンでも作れますので好きな方法で縫ってください。



(1) 37cm×59cm の生地を準備します。
図のように出来上がり線を描きます。

(2) 布を外表にして半分に折り、
布端から 0.7cm にしるしを付け
なみ縫いします。

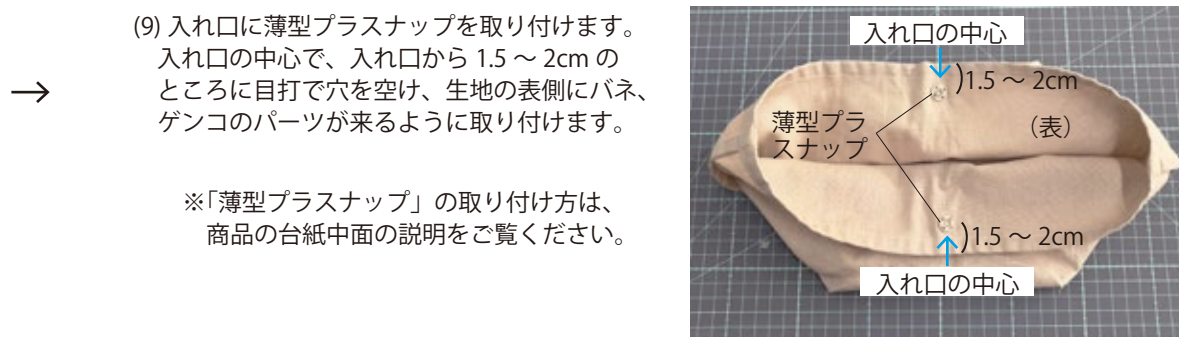
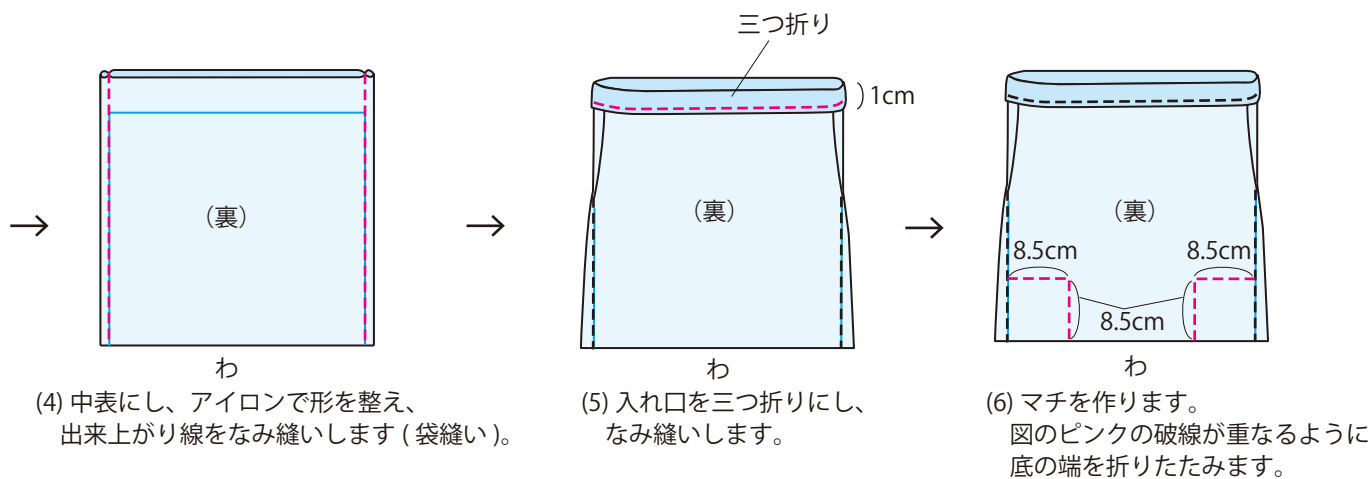
(3) めいしろを 0.4cm くらいに
切りそろえます。

※内袋をしっかりさせたい場合は
出来上がり線の内側に接着芯を貼っても◎
また、底に「バッグ・帽子用ポリ芯」を
入れるとよりしっかりします。

クローバー「バッグ・帽子用ポリ芯<1.5mm>」 白 (57-358) <https://clover.co.jp/products/57358>
黒 (57-359) <https://clover.co.jp/products/57359>

クローバー株式会社

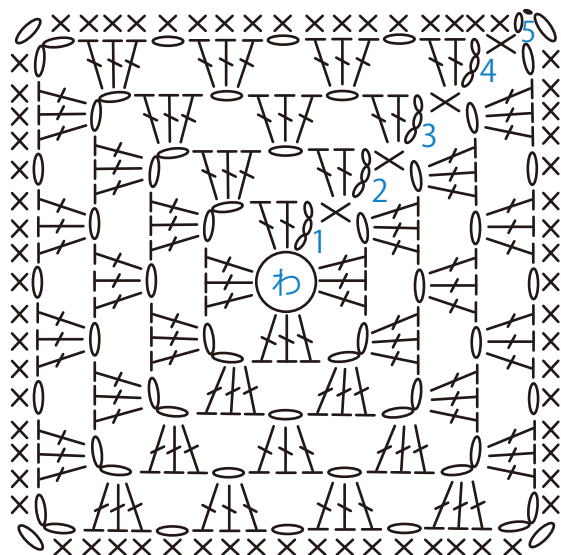
グラニースクエアのバケットバッグ 2/5



- ⑨内袋を本体に入れ、仮止めクリップでとめます。
手縫い針と手縫い糸を使い、表から見た時に目立たないように縦まつり縫いで縫い付けます。



<編み図:グラニーモチーフ>



<編み目記号>

- …くさり編み
- ┆ …長編み
- × …細編み
- …引き抜き編み

※各段の最後の細編みは、立ち上がりのくさり3目めに針を入れて編みます。糸を変えるときは、この細編みの最後の引き抜くところで変えます。

<配色表> ・【A】～【H】の配色で2枚ずつ編む(合計16枚)

【A】

段	色
5	ベージュ(123)
4	ベージュ(123)
3	青(43)
2	茶色(125)
1	水色(40)

【B】

段	色
5	ベージュ(123)
4	ベージュ(123)
3	水色(40)
2	茶色(125)
1	ピンク(67)

【C】

段	色
5	ベージュ(123)
4	ベージュ(123)
3	グリーン(32)
2	ピンク(67)
1	茶色(125)

【D】

段	色
5	ベージュ(123)
4	ベージュ(123)
3	茶色(125)
2	ベージュ(123)
1	グリーン(32)

【E】

段	色
5	ベージュ(123)
4	ベージュ(123)
3	グリーン(32)
2	ベージュ(123)
1	青(43)

【F】

段	色
5	ベージュ(123)
4	ベージュ(123)
3	ピンク(67)
2	水色(40)
1	ベージュ(123)

【G】

段	色
5	ベージュ(123)
4	ベージュ(123)
3	青(43)
2	ベージュ(123)
1	ピンク(67)

【H】

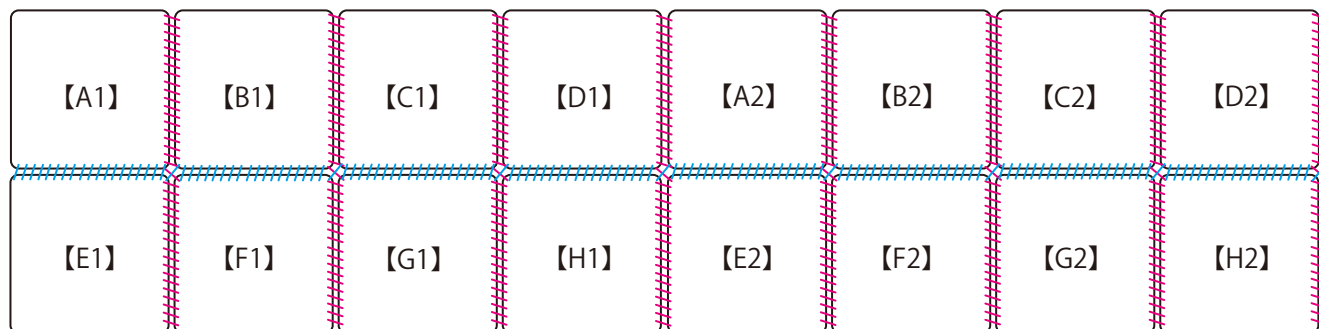
段	色
5	ベージュ(123)
4	ベージュ(123)
3	水色(40)
2	ピンク(67)
1	茶色(125)

<グラニーモチーフの配置図>

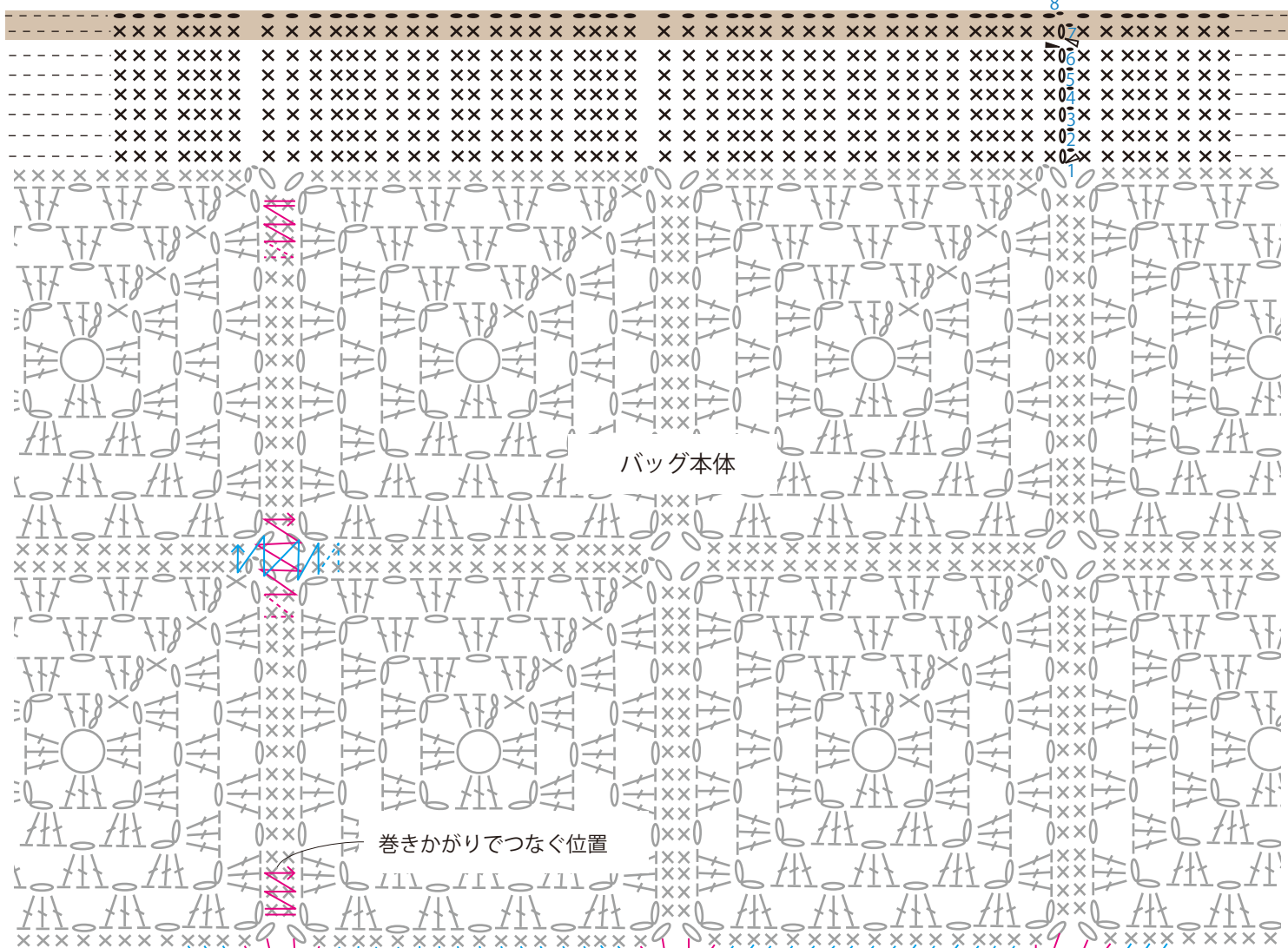
・巻きかがりに使用する糸:ベージュ(123) ※1本取りで使用

・巻きかがりをする順番

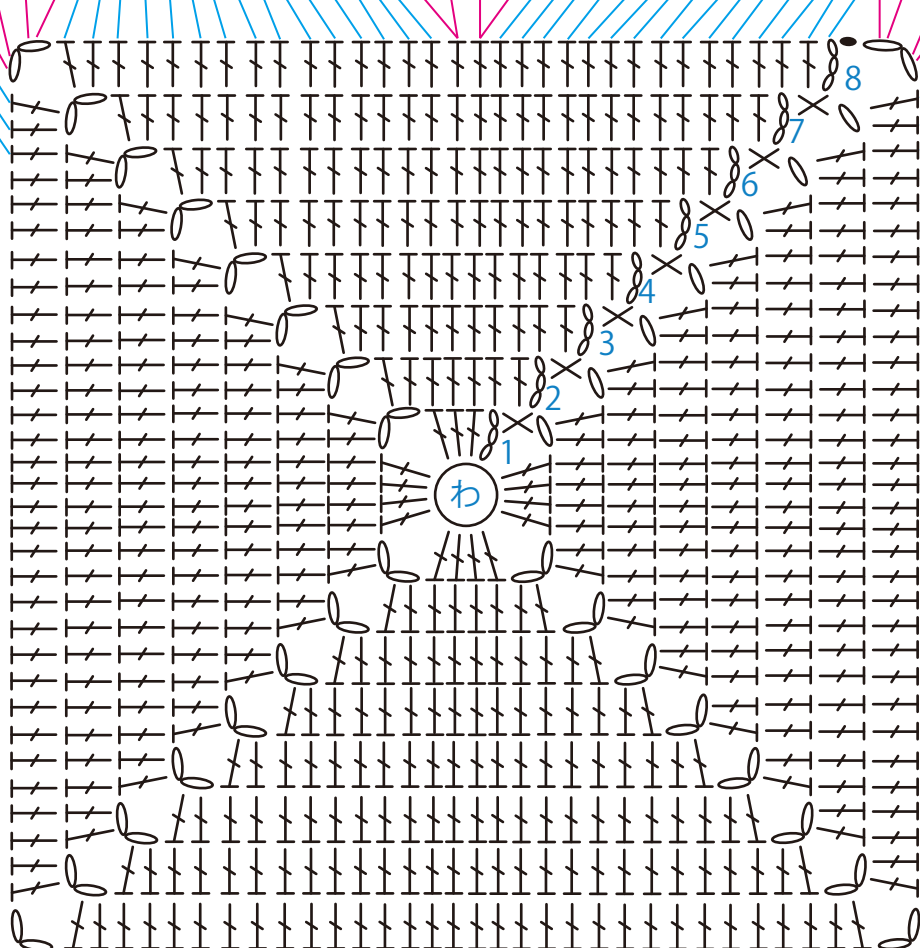
- (1)… ——— 【D2】・【H2】と【A1】・【E1】も巻きかがりでつないでわにします
- (2)… ——— (1)が終わり、わになった状態でぐるりと一周巻きかがりでつながります



【A1】・【E1】とつなげて
わにする



<編み図:バッグの底>
使用糸:ベージュ(123)



巻きかがりで
つなぐ位置

※基本的には1目ずつ
巻きかがります
(青い線)。
本体のグラニー
モチーフの角の部
分は、ピンクの線
のようにバッグの
底の同じ目に2回
巻きかがります。
線のないところ
も同じように巻き
かがりして一周し
ます。

<編み目記号>

- ...くさり編み
- ┆ ...長編み
- × ...細編み
- ...引き抜き編み
- ▷ ...糸をつける
- ▶ ...糸を切る