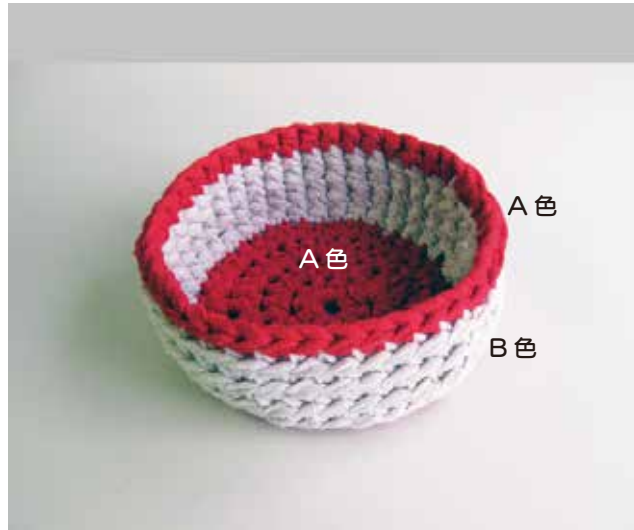


ジャンボかぎ針「アミュレ」で編む 丸と四角の小物入れ

●丸の小物入れ 【作り方】

- 1 段め 輪の作り目に細編みを 10 目編みます。糸が太いため輪は一重にし、細編みを編んでから糸端を引き絞ります。
- 2～4 段め 図のように、増し目をしながら編みます。
- 5～8 段め B 色に変えて、すじ編みを 4 段編みます (目数の増減はなし)
- 9 段め A 色に変えて、すじ編みを 1 段編みます。(目数の増減はなし)

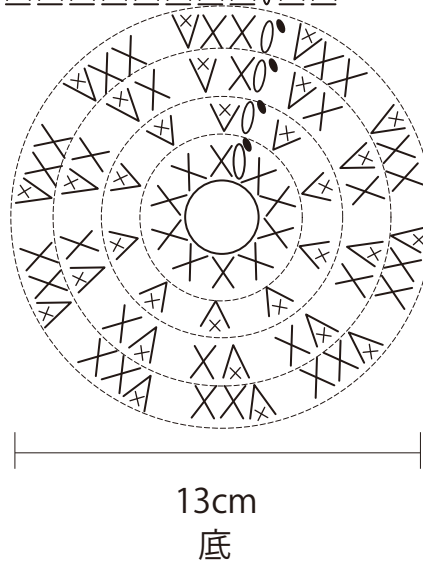
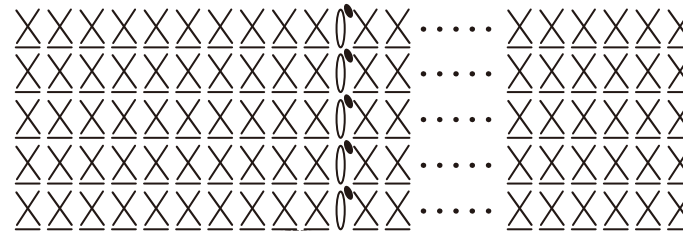


<用具>
ジャンボかぎ針「アミュレ」8mm
ジャンボとじ針

<材料>
DMC リボンXL
A色 RED 30g
B色 BEIGE 30g

編み目記号

- くさり編み
- × 細編み
- ▽ 細編み 2 目
- ⊗ すじ編み
- 引き抜き編み



⊗ すじ編み
細編みの頭の奥の一本を取って編みます。

9 段目		A 色
8 段目		B 色
7 段目	すじ編み (±0)	B 色
6 段目		
5 段目		
4 段目	細編み 40 目 (+10 目)	
3 段目	細編み 30 目 (+10 目)	A 色
2 段目	細編み 20 目 (+10 目)	A 色
1 段目	細編み 10 目	



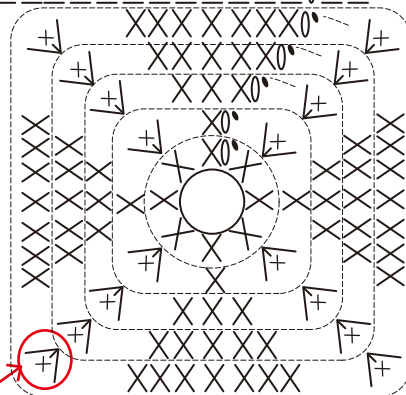
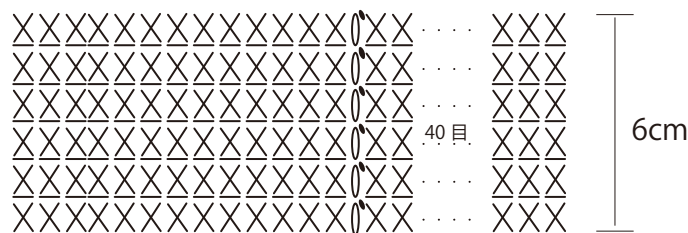
B色

A色

●四角の小物入れ

【作り方】

- 1 段め 輪の作り目に細編みを 8 目編みます。糸が太いため、輪は一重にし、細編みを編んでから糸端を引き絞ります。
- 2～5 段め 図のように、四隅で増し目をします。四角い形にするために、四隅で 2 目ずつ増やします。(1 段で合計 8 目増えます)※編み方は四隅の目に細編みを 3 目編む形になります
- 6～9 段め 続けて、すじ編みを 4 段編みます。(目数は増減なし)
- 10・11 段め B 色に変えて、すじ編みを 2 段編みます。



11 段目		B 色
10 段目		
9 段目		A 色
8 段目	すじ編み (±0)	
7 段目		
6 段目		
5 段目	細編み 40 目 (+8 目)	
4 段目	細編み 32 目 (+8 目)	
3 段目	細編み 24 目 (+8 目)	
2 段目	細編み 16 目 (+8 目)	
1 段目	細編み 8 目	

<用具>

ジャンボかぎ針「アミュレ」8mm
ジャンボとじ針

<材料>

DMC リボンXL
A色 BEIGE 60g
B色 VIOLET 20g

3 目編み入れる細編みの真ん中は、1 段めの四隅の目の上に編み、その両脇に 1 目ずつ (合計 2 目) 増えるイメージで編むと、きれいな四角形になります。

NEW
編み目記号



細編み 3 目編み入れる (2 目増し目)